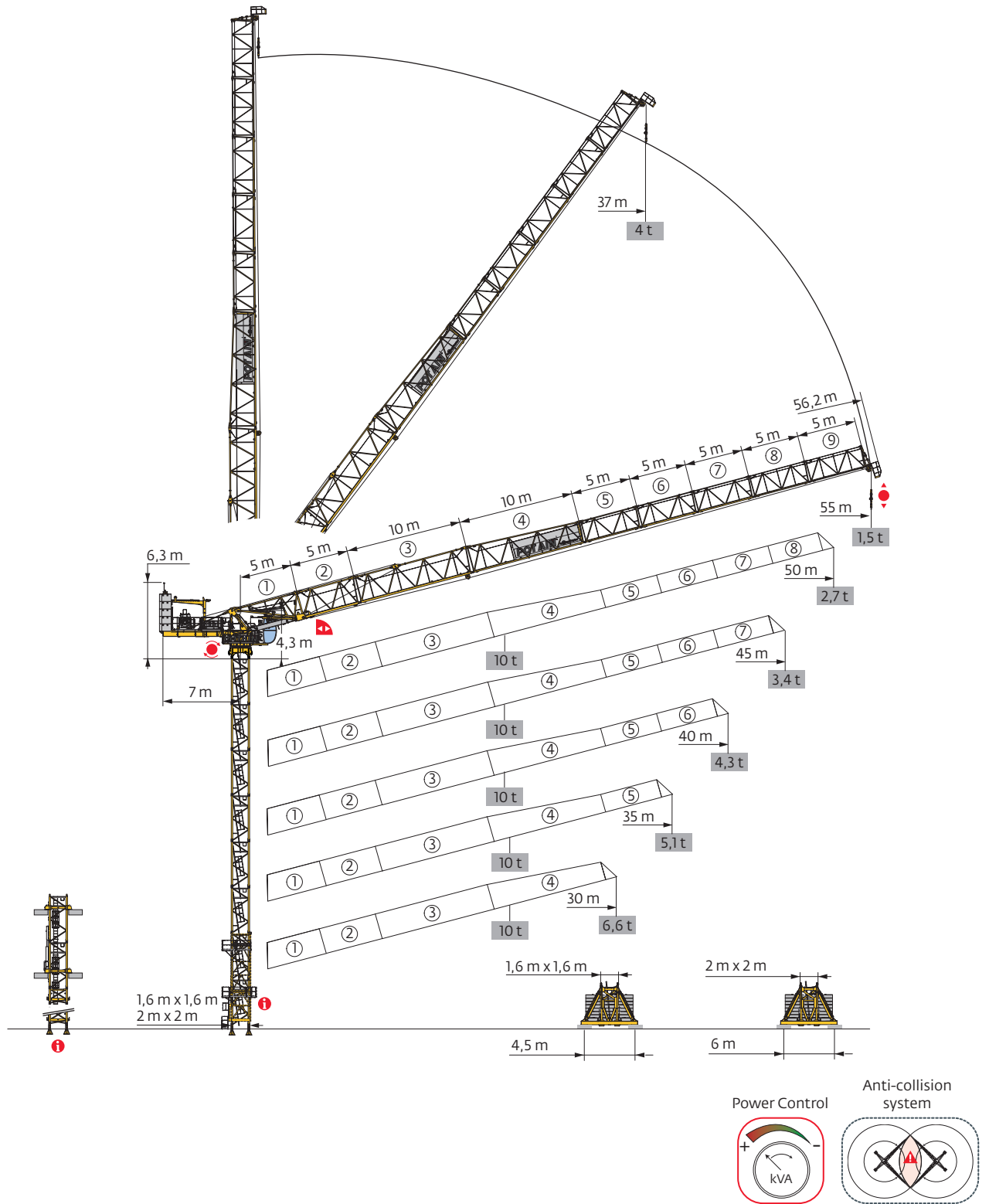


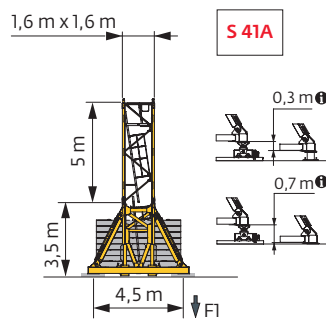
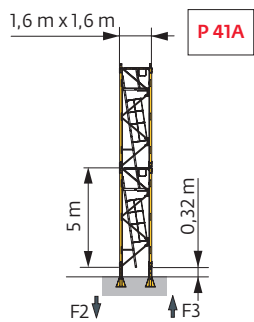
MRH 175



Mât - Réactions / Mast - Reaktionskräfte / Mast - Reactions / Mástil - Reacciones / Torre - Reazioni
 Tramo - Reacções / Реакция опор мачты

1,6 m - P 41A - C50							
RAYON (m)	30	35	40	45	50	55	
↓ (m)	36,2	34,5	29,5	29,5	29,5	27,9	
3,33 m	2	0	0	0	0	1	
	5 m	5	6	5	5	4	
F2 (t)	● 142	142	137	143	149	141	
	■ 156	160	141	160	178	184	
F3 (t)	● 107	106	97	102	108	107	
	■ 121	124	106	125	143	149	
↓ (m) D50	34,5	32,9	29,5	24,5	24,5	22,9	

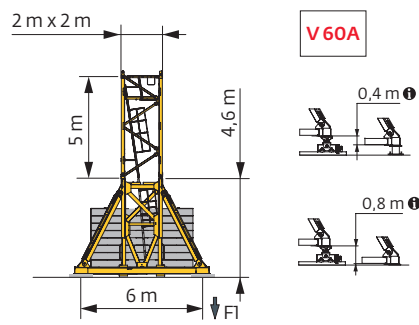
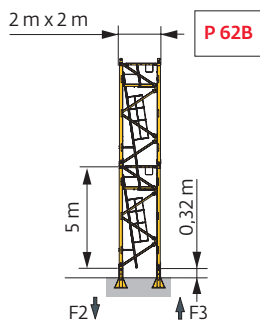
1,6 m - S 41A - C50							
RAYON (m)	30	35	40	45	50	55	
↓ (m)	34,4	32,7	27,7	27,7	22,7	22,7	
3,33 m	2	0	0	0	0	0	
	5 m	4	5	4	4	3	
F1 (t)	● 87	87	85	88	86	84	
	■ 84	85	77	85	77	83	
↓ (m) D50	27,7	26	22,7	17,7	17,7	16	



i Accès motorisés : compositions de mât, de lest de base et réactions adaptées. / Motorisierter Zugang vom : Mastzusammensetzung, Grundballast und Reaktionskräfte sind angepasst. / Motorized accesses: adapted mast composition, base ballast and reactions. / Acceso a cabina con elevador: Adaptación de composición de mástil, lastre de base y reacciones. / Accessi motorizzati: composizioni elementi torre, zavorre di base e reazioni aggiornate. / Acessos motorizados: composições de coluna, lastro da base e reacções adaptadas. / Лифты : адаптированная композиция мачты, базовый балласт и нагрузки.

2 m - P 62B - C50						
RAVIA (m)	30	35	40	45	50	55
↓ (m)	56,2	54,5	52,9	49,5	47,9	46,2
3,33 m	2	0	1	0	1	2
	5 m	9	10	9	8	7
F2 (t)	● 153	152	154	153	156	148
	■ 315	317	324	310	314	317
F3 (t)	● 108	107	105	105	108	104
	■ 271	273	279	267	270	274
↓ (m) D50	47,9	46,2	44,5	42,9	39,5	37,9

2 m - V 60A - C50						
RAVIA (m)	30	35	40	45	50	55
↓ (m)	48,8	45,5	43,8	40,5	38,8	35,5
3,33 m	0	2	0	2	0	2
	5 m	8	6	7	5	6
F1 (t)	● 91	92	92	92	93	88
	■ 125	119	122	117	118	112
↓ (m) D50	38,8	37,2	33,8	32,2	28,8	27,1



Anchages / Verankerungen / Anchorages / Anclajes / Ancoraggi
 Ancoragem / нкера



Lest de base / Grundballast / Base ballast / Lastre de base / Zavorra di base
 Lastro da base / Базовый Балласт

☛ (t) / ☐ 1,6 m - S 41A - ☛ - C50

☛ (m)	30	35	40	45	50	55
34,4	114					
32,7	108	114				
27,7	96	102	108	114		
22,7	90	90	96	102	108	114
17,7	78	84	84	90	96	102

☛ (t) / ☐ 2 m - V 60A - ☛ - C50

☛ (m)	30	35	40	45	50	55
48,8	132					
45,5	108	132				
43,8	96	120	132			
40,5	84	96	108	132		
38,8	72	84	96	120	132	
35,5	72	72	84	96	108	132
30,5	60	60	72	72	84	96
25,5	48	60	60	60	72	72
20,5	48	48	48	60	60	60
15,5	36	36	48	48	48	60

Courbes de charges / Lastkurven / Load curves / Curvas de cargas / Curve di carico
 Curvas de carga / Кривые нагрузок



☛ (m)	17	20	22	25	27	30	30,3	32	35	35,2	37	40	40,2	42	45	45,1	47	50	m			
☛ 10 t																						
☛ 5 t																						
50	4,6 → 22,4	34,9 - 35,6		10	10	10	8,6	7,6	6,5	-	5,8	5	-	4,7	4	-	3,6	3,1	-	2,85	2,45	t
45	4,3 → 22,2	34,6 - 35,3		10	10	10	8,5	7,5	6,4	-	5,7	5	-	4,6	4	-	3,6	3,1	3,1			t
40	4,1 → 22,3	34,8 - 35,5		10	10	10	8,5	7,6	6,4	-	5,8	5	-	4,6	4	4	t					
35	3,8 → 22,4	35,2 - 35,2		10	10	10	8,6	7,7	6,5	-	5,9	5,1	5	t								
30	3,5 → 22,5			10	10	10	8,6	7,7	6,6	6,5	t											

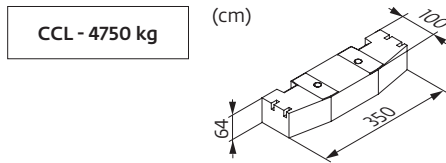
☛ = ☛ - 0,19 t max.



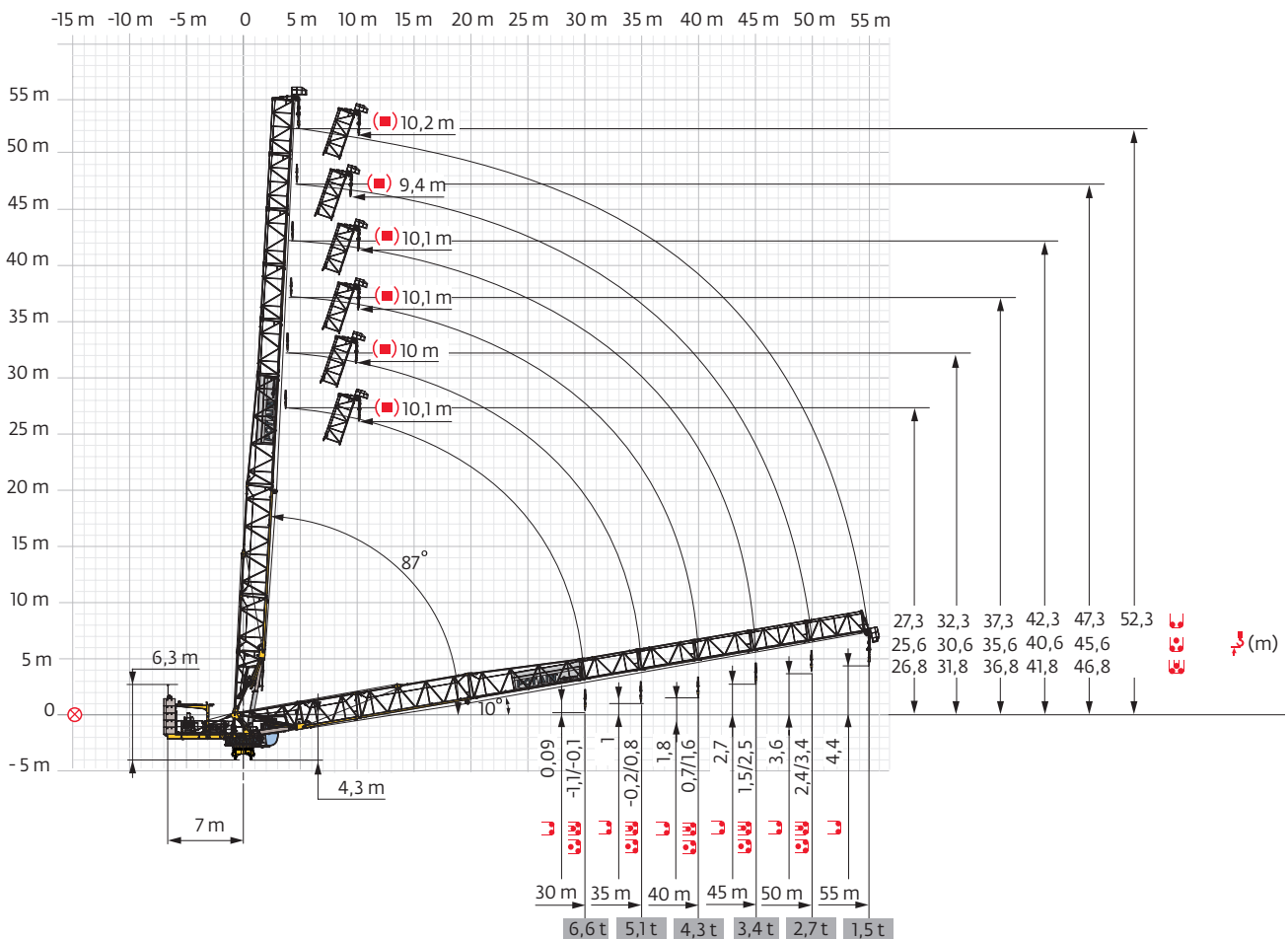
☛ (m)	17	20	22	25	27	30	30,3	32	35	35,2	37	40	40,2	42	45	45,1	47	50	52	55	m	
☛ 5 t																						
55	4,9 → 37																					
50	4,6 → 36,6	5	5	5	5	5	5	5	5	5	5	4,9	4,3	-	3,9	3,4	-	3,1	2,7	1,8	1,5	t
45	4,3 → 36,4	5	5	5	5	5	5	5	5	5	5	4,9	4,2	-	3,8	3,4	3,4	t				
40	4,1 → 36,6	5	5	5	5	5	5	5	5	5	5	4,9	4,3	4,3	t							
35	3,8 → 35,2	5	5	5	5	5	5	5	5	5	t											
30	3,5 → 30,3	5	5	5	5	5	5	5	t													

Poids de flèche & lest de contre-flèche / Auslegergewicht & Gegenauslegerballast / Jib weight & counter-jib ballast
 Peso de flecha y lastre de contra-flecha / Peso del braccio & zavorra di contro-braccio / Peso da lança & lastro da contra-lança
 Вес стрелы и балласт контр-стрелы

▲▲▲▲ (kg) (+/- 5%) ② → ⑨			4750 kg	▲▲▲ (kg)
	▲▲	▲▲▲▲		
55 m	7440	-	5	23750
50 m	7135	7315	5	23750
45 m	6780	6960	5	23750
40 m	6350	6530	5	23750
35 m	5815	5995	5	23750
30 m	5200	5380	5	23750



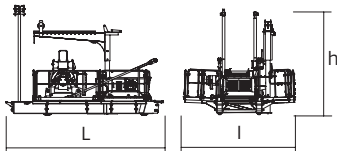
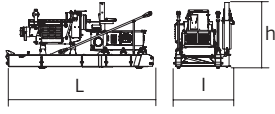
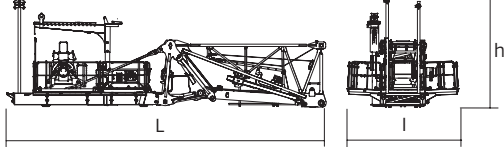
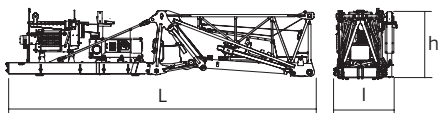
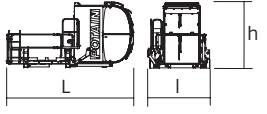
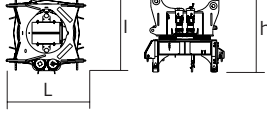
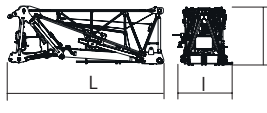

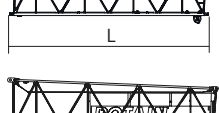
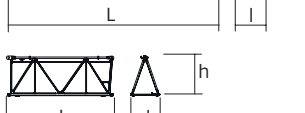
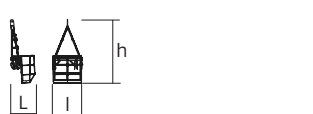

Flèche relevée / Ausleger in Steilstellung / Luffing jib / Flecha izada / Braccio impennato
 Lança inclinada / Маховая стрела

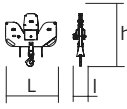

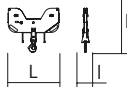

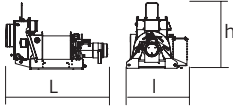
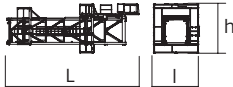
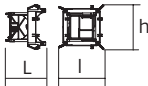

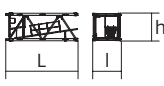

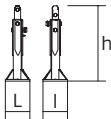
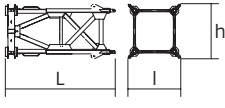
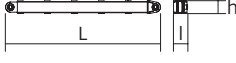
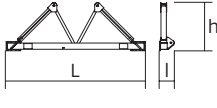


Encombremet et poids / Abmessungen und Gewicht / Dimensions and weight / Dimensiones y peso / Ingombro e peso
 dimensões e pesos / габаритные размеры и вес

Partie tournante / Drehender Kranteil / Slewing crane part / Parte giratoria
 Parte rotante / Parte rotativa / Поворотная часть : 55 m - 50 LVF



Partie tournante / Drehender Kranteil / Slewing crane part Parte giratoria / Parte rotante / Поворотная часть	L (m)	I (m)	h (m)	kg (+/- 5%)		
Contre-flèche / Gegenausleger Counter-jib / Contra-flecha Controbraccio / Contra-lança Контр-стрела		50 LVF 75 HPL™	5,99	4,24	4	6985 8065
		50 LVF 75 HPL™	5,55	2,27	3,06	6395 7475
Contre-flèche + pied de flèche Gegenausleger + Auslegerfuß Counter-jib + Jib foot Contra-flecha + Pie-de-flecha Controbraccio + Piede braccio Contra-lança + Base da lança Контр-стрела + Опора стрелы		50 LVF 75 HPL™	12,2	4,24	4	14600 15680
		50 LVF 75 HPL™	12	2,27	2,56	14010 15090
Cabine / Kabine Cab / Cabina Cabina / Cabina Кабина		V140SR	4,85	2,37	2,5	1700
Pivot / Krankopf Towerhead / Pivote Portaralla / Pivot Секция поворотной части		□1,6 m	2,17	2,02	2,39	4940
		□2 m	2,5	2,48	2,39	6315
Élément de flèche / Auslegerelement Jib section / Elemento de flecha Elemento di braccio / Elemento de lança Секция стрелы		①	6,59	2,17	2,56	7615
		②	5,3	1,72	2,5	1435
		③	10,07	1,44	2,5	1845
		④	10,25	1,42	2,38	1540
		⑤	5,21	1,43	1,96	615
		⑥	5,17	1,44	1,94	535
		⑦	5,15	1,42	1,94	430
		⑧	5,15	1,38	1,92	355
		⑨	5,15	1,38	1,91	305
			1,23	1,48	3,05	180

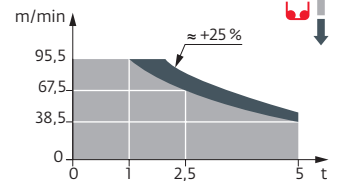
Moufle / Hubflasche Pulley block / Aparejo Bozzello / Cadernal Полиспаст			1,46	0,36	1,5	380
			1,46	0,22	1,25	200
Treuil de levage (+ câble) / Hubwerk (+ Seil) Hoisting winch (+ rope) / Mecanismo de elevación (+ cabo) Argano di sollevamento (+ fune) Guincho de elevação (+ cabo) Подъемная лебедка (+ канатом)		50 LVF 75 HPL™	2,51 2,82	1,53 1,32	1,63 1,71	1980 3060
Рүлѳне / Kranturm / Crane tower Mástil / Torre / Torre Башня крана			L (m)	I (m)	h (m)	kg (+/- 5%)
T 61		□2 m	10,83	4,14	4,47	9700
K60/K40-2		□2/1,6 m	2,21	2,51	2,47	2640
K 447E KM 447E KM 449E K 649B KM 649E		□1,6 m □1,6 m □1,6 m □2 m □2 m	10,21 10,21 10,21 10,23 10,29	1,62 1,62 1,62 2,07 2,03	1,62 1,62 1,62 2,03 2,03	3390 3215 3830 5290 4850
K 447A KMT 447A K 449A KMT 449A KR 649A KRMT 649A K 649A KMT 649A		□1,6 m □1,6 m □1,6 m □1,6 m □2 m □2 m □2 m □2 m	5,21 5,21 5,21 5,21 5,23 5,23 5,23 5,23	1,67 1,67 1,67 1,67 2,1 2,1 2,07 2,07	1,62 1,62 1,62 1,62 2,08 2,08 2,03 2,03	1850 1745 2230 2130 3250 3050 2805 2570
K 447C K 649C KMT 649C KRMT 649C		□1,6 m □2 m □2 m □2 m	3,45 3,57 3,57 3,57	1,67 2,07 2,07 2,1	1,62 2,03 2,03 2,08	1360 1985 2060 2450
Pieds de scellement / VerankerungsfüÙe Fixing angles / Pie de empotramiento Montante da annegare / Angulos fixadores анкера		P 41A P 62B	0,37 0,65	0,37 0,65	1,14 1,27	135 295
Mât-châssis / Grundmasteinheit Basic mast unit / Tramo-chasis Elemento base / Tramo-chassis Мачта для крепления к шасси		S 41A V 60A	3,63 5,01	1,96 2,41	2,08 2,41	2965 4390
Haubans / Mastabstüzungen Struts / Tornapuntas Puntoni / Escoras Растязка		S 41A V 60A	3,18 4,51	0,26 0,29	0,24 0,29	220 420
Sommier / Unterwagenhälfte Half-bearer / Testero Testata / Estrutura base Траверса		S 41A V 60A	5,1 6,7	0,6 0,7	1,78 2,31	1145 1600

Mécanismes / Triebwerke / Mechanisms / Mecanismos / Meccanismi
 Mecanismos / Механизмы

400 V - 50 Hz										ch - PS hp	kW				
	50 LVF 25 Optima	m/min	38,5	50,5	67,5	95,5	20	26	35	48	50	37	557 m		
		t	5	3,75	2,5	1	10	7,5	5	2,3					
	75 HPL™ 25	m/min	54,5	71	102,5	157,5	215,5	28	37	54	82	107,5	75	55	956 m
		t	5	3,75	2,5	1,25	0,4	10	7,5	5	2,5	1,2			
	60 VVH 140	min	2								60	45			
	RVF 152 Optima +	tr/min U/min rpm	0 → 0,8								2 x 5,5	2 x 4			

	IEC 60204-32		kVA
400 V (+10% -10%) 50 Hz		50 LVF : 98 kVA 75 HPL™ : 118 → 88 kVA	

50 LVF 25 Optima



	FR	DE	EN	ES	IT	PT	RU
	Profil de vent suivant EN 14439 C50-D50	Windbedingungen gemäss EN 14439 C50-D50	Wind conditions according to EN 14439 C50-D50	Conformidad de los condiciones de viento EN 14439 C50-D50	Condizioni del vento secondo EN 14439 C50-D50	Perfil de vento conforme EN 14439 C50-D50	Ветровой режим в соответствии с EN 14439 C50-D50
	Équipements standards	Standardausrüstungen	Standard equipment	Equipamiento de serie	Equipaggiamento standard	Equipamento de série	Стандартное оборудование
	Équipements optionnels	Sonderausrüstungen	Options	Equipamiento opcional	Equipaggiamento in opzione	Equipamento opcional	Дополнительное оборудование (опция)
	Réactions en service	Reaktionskräfte in Betrieb	Reactions in service	Reacciones en servicio	Reazioni in servizio	Reacções em serviço	Реакция при работе
	Réactions hors service	Reaktionskräfte außer Betrieb	Reactions out of service	Reacciones fuera de servicio	Reazioni fuori servizio	Reacções fora de serviço	Реакция в покое
	Poids de flèche	Auslegergewicht	jib weight	Peso de flecha	Peso del braccio	Peso da lança	вес стрелы
	Poids total du lest	Ballast-Gesamtgewicht	Total ballast weight	Peso total del lastre	Peso totale della zavorra	Peso total do lastro	Общий вес балласта
	Axe articulation flèche	Auslegergelenksachse	jib articulation axis	Eje de articulación de la flecha	Perno di articolazione del braccio	Eixo de articulação da lança	Ось шарнира стрелы
	Position girouette	Windfreistellung	Weathervaning position	Posición veleta	Libera rotazione	Posição em cata-vento	Флюгер
	Camion 13,4 m	Lkw 13,4 m	Lorry 13,4 m	Camión 13,4 m	Camion 13,4 m	Camião 13,4 m	Ррузовой автомобиль 13,4 м
	Conteneur High Cube 40', et/ou Flat Rack 20'	Container High Cube 40', und/oder Flat Rack 20'	Container High Cube 40', and/or Flat Rack 20'	Contenedor High Cube 40', y/o Flat Rack 20'	Container High Cube 40', e/o Flat Rack 20'	Contentor High Cube 40', e/ou Flat Rack 20'	40-футовый контейнер повышенной вместимости High Cube, и/или 20-футовая открытая платформа Flat Rack
	Levage	Heben	Hoisting	Elevación	Sollevamento	Elevação	Подъем
	Relevage	AL-Verstellen	Luffing	Izado	Brandeggio	Levantamento	Маховый подъем
	Orientation	Schwenken	Slewing	Orientación	Rotazione	Rotação	Поворот
	Translation	Kranfahren	Travelling	Traslación	Traslazione	Translação	Перемещение крана
	Puissance requise	Erforderliche Leistung	Required power	Potencia Necesaria	Potenza richiesta	Potência Necessária	Потребляемая мощность
	Fonction Power Control : vitesses treuils adaptées à la puissance disponible	Funktion Power Control: Geschwindigkeiten der Triebwerke werden an die verfügbare Leistung angepasst	Power Control Function: winch speeds adapted to the available power	Función Power Control: marchas de los cabrestantes adaptadas a la potencia disponible	Funzione Power Control: velocità degli argani adattate alla potenza disponibile	Função Power Control: velocidades de guincho adaptadas à potência disponível	Функция контроля мощности Power Control: регулировка скорости лебедок в зависимости от доступной мощности
	Nous consulter	Auf Anfrage	Consult us	Consultarnos	Consultateci	Consultar-nos	Проконсультируйтесь у нас
	Document commercial non contractuel. Pour toute information technique se référer à la notice correspondante.	Unverbindliches Vertriebsdokument. Für technische Informationen, siehe die entsprechenden Anweisungen.	This commercial document is not legally binding. For any technical information, please refer to the corresponding instructions.	Documento comercial no contractual. Para cualquier información técnica, ver la noticia correspondiente.	Documento commerciale non vincolante, per tutte le informazioni tecniche (fare riferimento al catalogo istruzioni).	Documento comercial não contratual. Para qualquer informação técnica complementar consultar as respectivas instruções.	Этот коммерческий документ не является юридически обязательным. Для получения технической информации, см. соответствующие инструкции.

